

DEMANDEURS D'EMPLOI INSCRITS À PÔLE EMPLOI À LA RÉUNION EN AOÛT 2017

Fin août 2017, à La Réunion, le nombre de demandeurs d'emploi tenus de rechercher un emploi et sans activité (catégorie A) s'établit à 136 200. Ce nombre augmente de 0,2 % sur trois mois (soit +230 personnes). Il progresse de 0,8 % sur un mois et de 0,8 % sur un an.

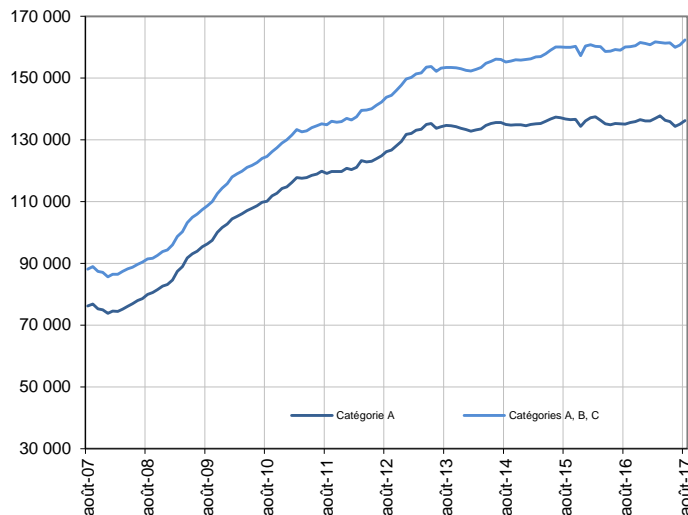
En France (y compris Drom), ce nombre augmente de 1,3 % sur trois mois (+0,6 % sur un mois et -0,2 % sur un an).

À La Réunion, le nombre de demandeurs d'emploi tenus de rechercher un emploi, ayant ou non exercé une activité dans le mois (catégories A, B, C) s'établit à 162 420 fin août 2017. Ce nombre augmente de 0,6 % sur trois mois (soit +960 personnes). Il progresse de 1,1 % sur un mois et de 1,5 % sur un an.

En France (y compris Drom), ce nombre augmente de 1,5 % sur trois mois (+0,5 % sur un mois et +2,5 % sur un an).

Demandeurs d'emploi en catégories A et A, B, C à La Réunion

Données CVS-CJO



Source : Pôle emploi-Dares, STMT, traitements DR Pôle emploi-Dieccte Réunion.

Demandeurs d'emploi par catégorie

	Effectif			Évolution (en %) sur		
	Août 2016	Juillet 2017	Août 2017	un mois	trois mois	un an
Réunion (données CVS-CJO)						
Inscrits tenus de rechercher un emploi, sans emploi (catégorie A)	135 130	135 110	136 200	0,8	0,2	0,8
Inscrits tenus de rechercher un emploi, en activité réduite (catégories B, C)	24 930	25 570	26 220	2,5	2,9	5,2
Ensemble des inscrits tenus de rechercher un emploi (catégories A, B, C)	160 060	160 680	162 420	1,1	0,6	1,5
Inscrits non tenus de rechercher un emploi, sans emploi (catégorie D)	5 010	5 340	4 940	-7,5	9,5	-1,4
Inscrits non tenus de rechercher un emploi, en emploi (catégorie E)	15 650	15 660	14 760	-5,7	-2,7	-5,7
Ensemble des inscrits (catégories A, B, C, D, E)	180 720	181 680	182 120	0,2	0,5	0,8
France (en milliers, données CVS-CJO)						
Inscrits tenus de rechercher un emploi, sans emploi (catégorie A)	3 806,3	3 775,2	3 799,4	0,6	1,3	-0,2
Inscrits tenus de rechercher un emploi, en activité réduite (catégories B, C)	2 003,6	2 150,9	2 153,6	0,1	1,9	7,5
Ensemble des inscrits tenus de rechercher un emploi (catégories A, B, C)	5 809,9	5 926,1	5 953,0	0,5	1,5	2,5
Inscrits non tenus de rechercher un emploi, sans emploi (catégorie D)	341,5	295,1	308,8	4,6	-0,5	-9,6
Inscrits non tenus de rechercher un emploi, en emploi (catégorie E)	453,1	444,1	443,2	-0,2	1,1	-2,2
Ensemble des inscrits (catégories A, B, C, D, E)	6 604,5	6 665,3	6 705,0	0,6	1,4	1,5

Source : Pôle emploi-Dares, STMT, traitements DR Pôle emploi-Dieccte Réunion.

Les évolutions mensuelles peuvent différer de la tendance des séries ; les évolutions sur trois mois sont à privilégier pour obtenir une information sur la tendance.

Une [documentation](#) fournit des éléments d'aide à l'interprétation des séries mensuelles sur les demandeurs d'emploi.

Les données publiées concernent les demandeurs d'emploi inscrits à Pôle emploi. La notion de demandeurs d'emploi est différente de celle de chômeurs au sens du Bureau international du travail (BIT). Au-delà des évolutions du marché du travail, différents facteurs peuvent davantage affecter les données relatives aux demandeurs d'emploi : modifications des règles d'indemnisation ou d'accompagnement des demandeurs d'emploi, changements de procédure, incidents. Un [document](#) présente les principaux changements de procédure et incidents ayant affecté les statistiques de demandeurs d'emploi depuis 2011.

L'ensemble des définitions et concepts figurent dans la [documentation méthodologique](#) en ligne.

DEMANDEURS D'EMPLOI PAR DÉPARTEMENT-RÉGION D'OUTRE-MER

Fin août 2017, dans les départements-régions d'Outre-mer, les évolutions du nombre de demandeurs d'emploi en catégorie A se situent entre +0,2 % à La Réunion et +1,6 % en Martinique pour les évolutions sur trois mois. Sur un mois, elles se situent entre -1,3 % en Guyane et +1,3 % en Martinique.

Les évolutions du nombre de demandeurs d'emploi en catégories A, B, C se situent entre +0,6 % à La Réunion et +2,4 % en Guyane pour les évolutions sur trois mois. Elles se situent entre -0,7 % en Guyane et +1,1 % à La Réunion.

Demands d'emploi en catégorie A

Données CVS-CJO

	Effectif			Évolution (en %) sur		
	Août 2016	Juillet 2017	Août 2017	un mois	trois mois	un an
Réunion	135 130	135 110	136 200	0,8	0,2	0,8
Guadeloupe	56 010	55 880	55 960	0,1	0,9	-0,1
Martinique	42 260	42 530	43 080	1,3	1,6	1,9
Guyane	22 580	23 040	22 750	-1,3	0,9	0,8

Champ : Dom (hors Mayotte).

Source : Pôle emploi-Dares, STMT, traitements DR Pôle emploi-Dieccte Guadeloupe, Martinique, Guyane, Réunion.

Demands d'emploi en catégories A, B, C

Données CVS-CJO

	Effectif			Évolution (en %) sur		
	Août 2016	Juillet 2017	Août 2017	un mois	trois mois	un an
Réunion	160 060	160 680	162 420	1,1	0,6	1,5
Guadeloupe	64 710	65 620	66 120	0,8	2,1	2,2
Martinique	51 780	52 940	53 180	0,5	1,7	2,7
Guyane	24 850	25 460	25 280	-0,7	2,4	1,7

Champ : Dom (hors Mayotte).

Source : Pôle emploi-Dares, STMT, traitements DR Pôle emploi-Dieccte Guadeloupe, Martinique, Guyane, Réunion.

DEMANDEURS D'EMPLOI EN CATÉGORIE A

À La Réunion, sur trois mois, le nombre de demandeurs d'emploi en catégorie A augmente de 0,3 % pour les hommes (+0,3 % sur un mois et +0,7 % sur un an) et de 0,1 % pour les femmes (+1,3 % sur un mois et +0,8 % sur un an).

Sur trois mois, le nombre de demandeurs d'emploi en catégorie A diminue à La Réunion de 0,6 % pour les moins de 25 ans (+1,5 % sur un mois et -2,8 % sur un an), de 0,1 % pour ceux âgés de 25 à 49 ans (+0,6 % sur un mois et -0,6 % sur un an) et progresse de 1,2 % pour ceux âgés de 50 ans ou plus (+1,0 % sur un mois et +6,2 % sur un an).

Demandeurs d'emploi en catégorie A par sexe et âge

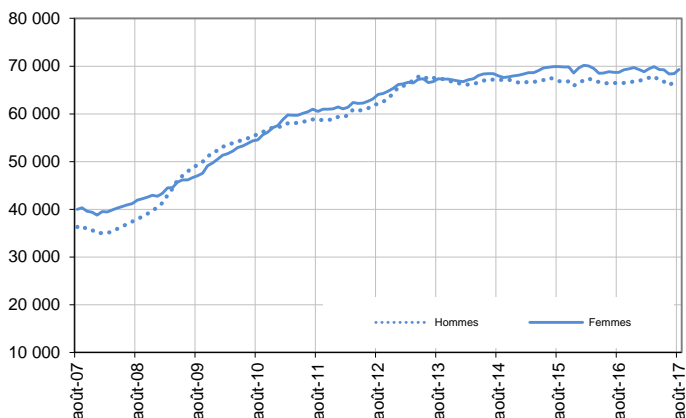
Données CVS-CJO

	Effectif			Évolution (en %) sur		
	Août 2016	Juillet 2017	Août 2017	un mois	trois mois	un an
Hommes	66 410	66 670	66 900	0,3	0,3	0,7
Femmes	68 720	68 440	69 300	1,3	0,1	0,8
Moins de 25 ans	19 210	18 390	18 670	1,5	-0,6	-2,8
Hommes	9 190	8 670	8 870	2,3	0,6	-3,5
Femmes	10 020	9 720	9 800	0,8	-1,7	-2,2
Entre 25 et 49 ans	82 410	81 480	81 930	0,6	-0,1	-0,6
Hommes	39 730	39 600	39 550	-0,1	-0,2	-0,5
Femmes	42 680	41 880	42 380	1,2	0,0	-0,7
50 ans ou plus	33 510	35 240	35 600	1,0	1,2	6,2
Hommes	17 490	18 400	18 480	0,4	1,1	5,7
Femmes	16 020	16 840	17 120	1,7	1,3	6,9
Réunion	135 130	135 110	136 200	0,8	0,2	0,8

Source : Pôle emploi-Dares, STMT, traitements DR Pôle emploi-Diccte Réunion.

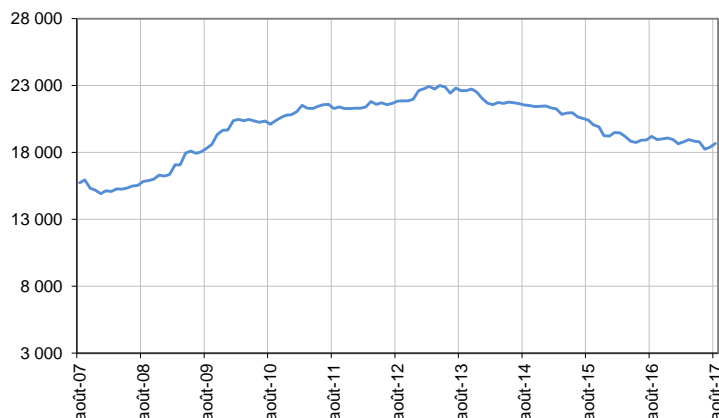
Catégorie A, par sexe

Données CVS



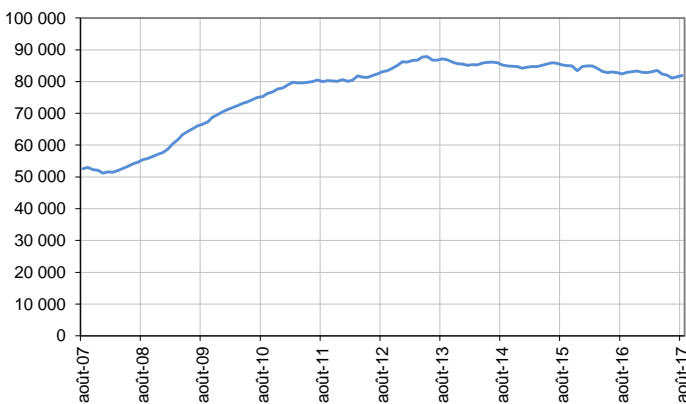
Catégorie A, moins de 25 ans

Données CVS



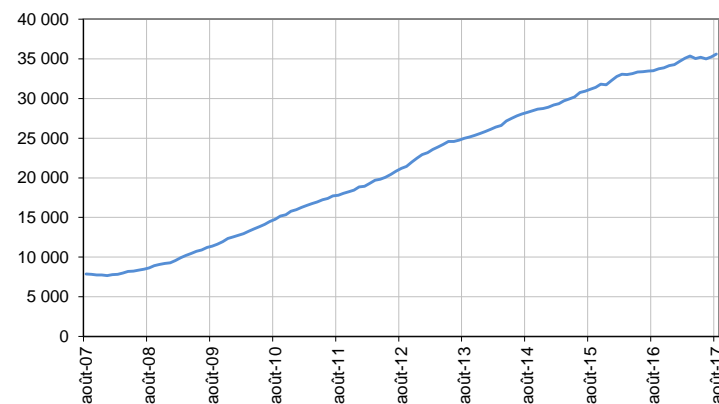
Catégorie A, entre 25 et 49 ans

Données CVS



Catégorie A, 50 ans ou plus

Données CVS



Source : Pôle emploi-Dares, STMT, traitements DR Pôle emploi-Diccte Réunion.

DEMANDEURS D'EMPLOI EN CATÉGORIES A, B, C

À La Réunion, sur trois mois, le nombre de demandeurs d'emploi en catégories A, B, C augmente de 0,7 % pour les hommes (+0,9 % sur un mois et +1,4 % sur un an) et de 0,5 % pour les femmes (+1,2 % sur un mois et +1,6 % sur un an).

Sur trois mois, le nombre de demandeurs d'emploi en catégories A, B, C est stable à La Réunion pour les moins de 25 ans (+1,8 % sur un mois et -2,3 % sur un an), progresse de 0,3 % pour ceux âgés de 25 à 49 ans (+0,8 % sur un mois et +0,3 % sur un an) et de 1,6 % pour ceux âgés de 50 ans ou plus (+1,3 % sur un mois et +6,6 % sur un an).

Demandeurs d'emploi en catégories A, B, C par sexe et âge

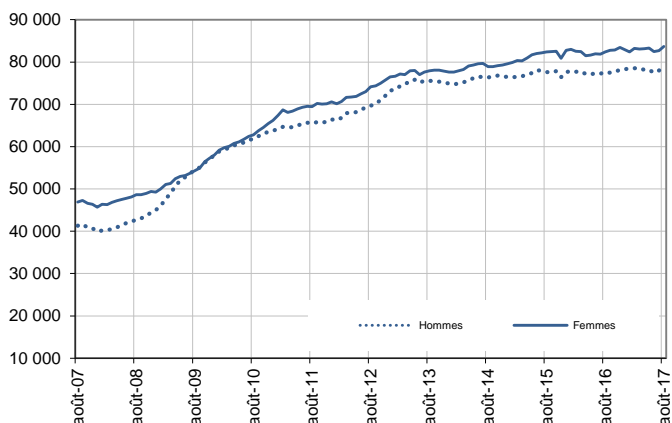
Données CVS-CJO

	Effectif			Évolution (en %) sur		
	Août 2016	Juillet 2017	Août 2017	un mois	trois mois	un an
Hommes	77 650	78 000	78 730	0,9	0,7	1,4
Femmes	82 410	82 680	83 690	1,2	0,5	1,6
Moins de 25 ans	21 870	20 990	21 370	1,8	0,0	-2,3
Hommes	10 460	9 940	10 180	2,4	1,5	-2,7
Femmes	11 410	11 050	11 190	1,3	-1,2	-1,9
Entre 25 et 49 ans	99 410	98 890	99 710	0,8	0,3	0,3
Hommes	47 710	47 600	47 860	0,5	0,2	0,3
Femmes	51 700	51 290	51 850	1,1	0,4	0,3
50 ans ou plus	38 780	40 800	41 340	1,3	1,6	6,6
Hommes	19 480	20 460	20 690	1,1	1,7	6,2
Femmes	19 300	20 340	20 650	1,5	1,6	7,0
Réunion	160 060	160 680	162 420	1,1	0,6	1,5

Source : Pôle emploi-Dares, STMT, traitements DR Pôle emploi-Dieccte Réunion.

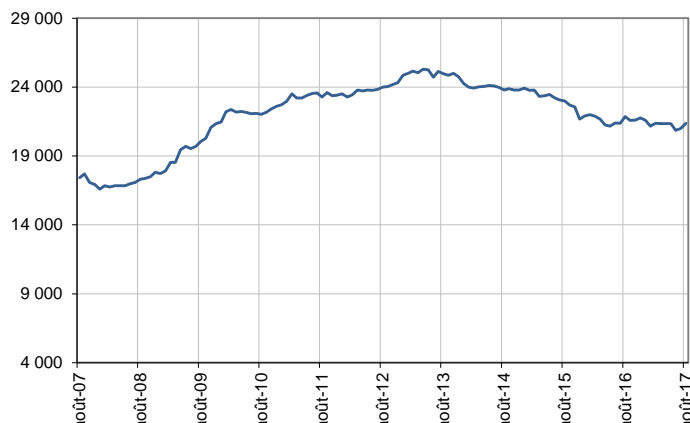
Catégories A, B, C, par sexe

Données CVS



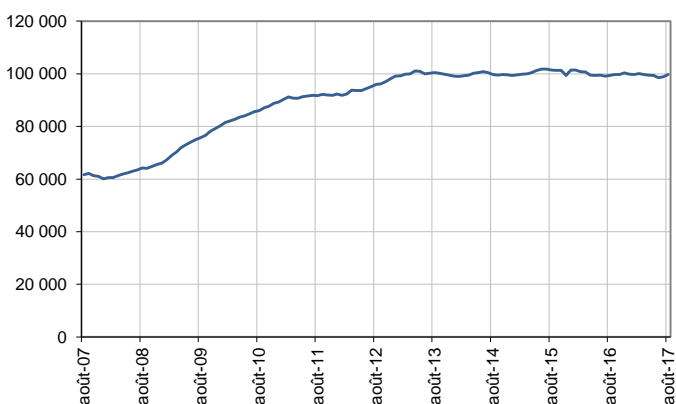
Catégories A, B, C, moins de 25 ans

Données CVS



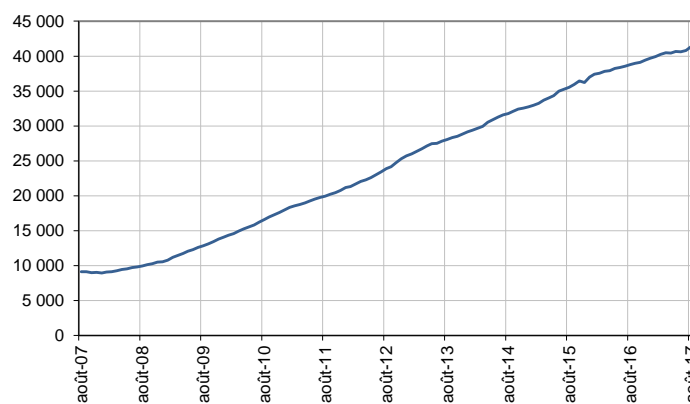
Catégories A, B, C, entre 25 et 49 ans

Données CVS



Catégories A, B, C, 50 ans ou plus

Données CVS



Source : Pôle emploi-Dares, STMT, traitements DR Pôle emploi-Dieccte Réunion.

ANCIENNETÉ D'INSCRIPTION EN CATÉGORIES A, B, C DES DEMANDEURS D'EMPLOI

À La Réunion, sur trois mois, le nombre de demandeurs d'emploi inscrits en catégories A, B, C depuis un an ou plus augmente de 1,3 % (+1,2 % sur un mois et +3,1 % sur un an) tandis que celui des inscrits depuis moins d'un an recule de 0,2 % (+0,9 % sur un mois et -0,5 % sur un an).

L'ancienneté en catégories A, B, C est mesurée par le nombre de jours où le demandeur d'emploi a été inscrit, de façon continue, en catégories A, B, C. Une sortie d'un jour de ces catégories réinitialise l'ancienneté. D'autres indicateurs, tel que le nombre de personnes inscrites en catégorie A un certain nombre de mois sur une période donnée, peuvent éclairer d'autres dimensions de l'ancienneté ou de la récurrence sur les listes de Pôle emploi dans ces catégories.

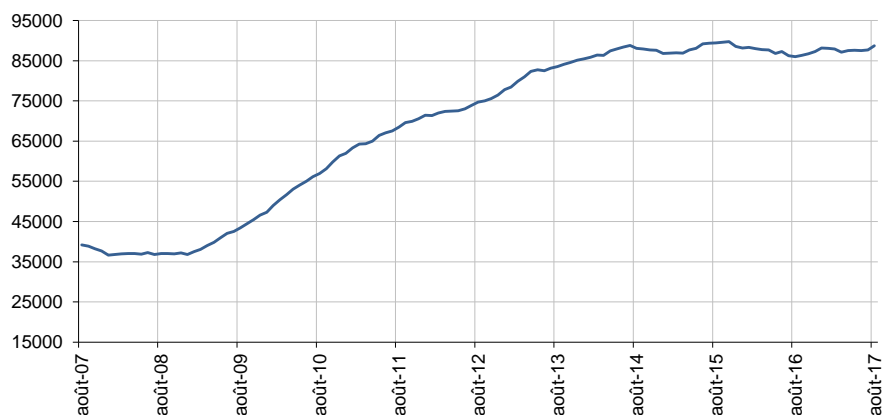
Ancienneté en catégories A, B, C des demandeurs d'emploi

	Effectif			Évolution (en % et point) sur		
	Août 2016	Juillet 2017	Août 2017	un mois	trois mois	un an
Réunion (données CVS-CJO)						
Demandeurs d'emploi en catégories A, B, C	160 060	160 680	162 420	1,1	0,6	1,5
Inscrits depuis moins de 1 an	74 010	73 000	73 660	0,9	-0,2	-0,5
Inscrits depuis 1 an ou plus	86 050	87 680	88 760	1,2	1,3	3,1
Part des demandeurs d'emploi inscrits depuis 1 an ou plus (en %)	53,8	54,6	54,6	+0,0 pt	+0,3 pt	+0,8 pt
France (données CVS-CJO)						
Demandeurs d'emploi inscrits depuis 1 an ou plus (en milliers)	2 585,4	2 623,0	2 647,2	0,9	1,8	2,4
Part des demandeurs d'emploi inscrits depuis 1 an ou plus (en %)	44,5	44,3	44,5	+0,2 pt	+0,2 pt	+0,0 pt

Source : Pôle emploi-Dares, STMT, traitements DR Pôle emploi-Dieccte Réunion.

Demandeurs d'emploi inscrits depuis un an ou plus en catégories A, B, C

Données CVS



Champ : Réunion.

Source : Pôle emploi-Dares, STMT, traitements DR Pôle emploi-Dieccte Réunion.

ENTRÉES ET SORTIES DE CATÉGORIES A, B, C

À La Réunion, le nombre moyen d'entrées en catégories A, B, C sur les trois derniers mois augmente de 5,1 % par rapport aux trois mois précédents (+1,6 % sur un an).

Sur les trois derniers mois, les entrées pour autre cas (-1,2 %) sont en baisse. Les entrées pour fin de contrat à durée déterminée (+14,8 %), fin de mission d'intérim (+20,0 %), licenciement économique (+7,1 %), autre licenciement (+11,8 %), démission (+8,3 %), première entrée (+2,5 %) et reprise d'activité (+8,9 %) sont en hausse.

À La Réunion, le nombre moyen de sorties de catégories A, B, C sur les trois derniers mois augmente de 1,2 % par rapport aux trois mois précédents (+2,9 % sur un an).

Sur les trois derniers mois, les sorties pour reprise d'emploi déclarée (-13,0 %) et radiation administrative (-16,7 %) sont en baisse. Les sorties pour entrée en stage (+39,4 %), arrêt de recherche (+2,0 %), cessation d'inscription pour défaut d'actualisation (+3,6 %) et autre cas (+10,0 %) sont en hausse.

Entrées en catégories A, B, C par motif

	Nombre moyen d'entrées juin 2017 - août 2017	Répartition des motifs (en %)	Évolution trimestrielle (en %) (a)	Évolution annuelle (en %) (b)
Réunion (données CVS-CJO)				
Fin de contrat à durée déterminée	2 560	21,0	14,8	6,2
Fin de mission d'intérim	180	1,5	20,0	28,6
Licenciement économique*	150	1,2	7,1	0,0
Autre licenciement	380	3,1	11,8	11,8
Démission	260	2,1	8,3	8,3
Première entrée	1 660	13,6	2,5	1,8
Reprise d'activité	2 200	18,0	8,9	7,8
Autre cas**	4 800	39,4	-1,2	-5,0
Entrées en catégories A, B, C	12 190	100,0	5,1	1,6
France (en milliers, données CVS-CJO)				
	580,6		1,3	-1,8

Source : Pôle emploi-Dares, STMT, traitements DR Pôle emploi-Dieccte Réunion.

* Y compris les entrées en catégories A, B, C dont le motif renseigné est "fin de CRP-CTP-CSP".

** Y compris les entrées en catégories A, B, C à la suite d'une rupture conventionnelle de CDI.

(a) Évolution de la moyenne des entrées de juin 2017 à août 2017 par rapport à la moyenne des entrées de mars 2017 à mai 2017.

(b) Évolution de la moyenne des entrées de juin 2017 à août 2017 par rapport à la moyenne des entrées de juin 2016 à août 2016.

Note : la somme des moyennes trimestrielles des motifs peut ponctuellement (et marginalement) différer de la moyenne de la série totale.

Sorties de catégories A, B, C par motif

	Nombre moyen de sorties juin 2017 - août 2017	Répartition des motifs (en %)	Évolution trimestrielle (en %) (a)	Évolution annuelle (en %) (b)
Réunion (données CVS-CJO)				
Reprise d'emploi déclarée*	2 000	17,2	-13,0	-7,4
Entrée en stage	1 450	12,5	39,4	5,8
Arrêt de recherche (maternité, maladie, retraite, ...)	510	4,4	2,0	24,4
<i>Dont maladie</i>	270	2,3	8,0	17,4
Cessation d'inscription pour défaut d'actualisation	5 400	46,4	3,6	0,9
Radiation administrative	1 300	11,2	-16,7	22,6
Autre cas	990	8,5	10,0	3,1
Sorties de catégories A, B, C	11 640	100,0	1,2	2,9
France (en milliers, données CVS-CJO)				
	548,9		-0,7	-2,5

Source : Pôle emploi-Dares, STMT, traitements DR Pôle emploi-Dieccte Réunion.

* Uniquement celles connues de Pôle emploi.

(a) Évolution de la moyenne des sorties de juin 2017 à août 2017 par rapport à la moyenne des sorties de mars 2017 à mai 2017.

(b) Évolution de la moyenne des sorties de juin 2017 à août 2017 par rapport à la moyenne des sorties de juin 2016 à août 2016.

Note : la somme des moyennes trimestrielles des motifs peut ponctuellement (et marginalement) différer de la moyenne de la série totale.

SOURCE, DÉFINITIONS ET MÉTHODE

Source : la Statistique mensuelle du marché du travail (STMT)

La Statistique mensuelle du marché du travail (STMT) est une source statistique exhaustive issue des fichiers de gestion de Pôle emploi. Elle porte sur tous les demandeurs d'emploi inscrits, entrés ou sortis des listes un mois donné.

La correction des variations saisonnières permet de rendre les évolutions mensuelles pertinentes pour l'analyse conjoncturelle. Les coefficients de correction des variations saisonnières sont estimés une fois par an, sur la période allant de janvier 1996 au dernier mois de décembre. Lorsque ces coefficients sont réestimés, les séries CVS sont révisées, sur tout leur historique. La prochaine campagne d'actualisation des coefficients aura lieu en février 2016.

Une [documentation méthodologique](#) présente plus en détail la STMT.

Le Fichier historique statistique (FHS) est une autre source statistique sur les demandeurs d'emploi issue des fichiers de gestion de Pôle emploi. Elle comporte tous les épisodes d'inscription sur une période de 10 ans. Les statistiques produites à partir de la STMT et du FHS peuvent légèrement différer en raison de différences dans la constitution des deux sources concernant notamment la façon dont sont traités les événements enregistrés avec retard et les sorties de courte durée. Des [séries brutes sur les demandeurs d'emploi issues FHS](#), au niveau national, sont publiées chaque année.

Demandeurs d'emploi : définition et différence avec les chômeurs au sens du BIT

Les demandeurs d'emploi sont des personnes qui sont inscrites à Pôle emploi. Conformément aux recommandations du rapport du Cnis sur la définition d'indicateurs en matière d'emploi, de chômage, de sous-emploi et de précarité de l'emploi (septembre 2008), la Dares et Pôle emploi présentent depuis 2009, à des fins d'analyse statistique les données sur les demandeurs d'emploi inscrits à Pôle emploi selon les catégories suivantes :

- catégorie A : demandeurs d'emploi tenus de rechercher un emploi, sans emploi ;
- catégorie B : demandeurs d'emploi tenus de rechercher un emploi, ayant exercé une activité réduite courte (de 78 heures ou moins dans le mois) ;
- catégorie C : demandeurs d'emploi tenus de rechercher un emploi, ayant exercé une activité réduite longue (de plus de 78 heures au cours du mois) ;
- catégorie D : demandeurs d'emploi non tenus de rechercher un emploi (en raison d'une formation, d'une maladie...) y compris les demandeurs d'emploi en contrat de sécurisation professionnelle (CSP), sans emploi ;
- catégorie E : demandeurs d'emploi non tenus de rechercher un emploi, en emploi (par exemple, bénéficiaires de contrats aidés, créateurs d'entreprise).

Est chômeur au sens du BIT toute personne de 15 ans ou plus qui n'a pas travaillé au moins une heure pendant une semaine de référence, est disponible pour prendre un emploi dans les 15 jours et a recherché activement un emploi dans le mois précédent ou en a trouvé un qui commence dans les trois mois. Le chômage au sens du BIT est mesuré par l'enquête Emploi de l'Insee.

L'inscription à Pôle emploi en catégorie A et le chômage au sens du BIT sont deux réalités proches, mais qui ne se recouvrent pas (voir [documentation](#)).

Interprétation des séries CVS sur les demandeurs d'emploi

Les données STMT étant exhaustives, il n'existe pas, comme pour des données d'enquête, d'incertitude liée à l'échantillonnage. Les variations des séries CVS issues de la STMT peuvent résulter soit de la tendance de moyen terme, principalement liée aux évolutions du marché du travail et à la conjoncture économique, soit de chocs ponctuels, dont les sources peuvent être variées (variations dans la gestion des listes de demandeurs d'emploi par Pôle emploi ou dans les comportements d'inscription, chocs ponctuels du marché du travail, imprécisions dans l'estimation des corrections des variations saisonnières, ...). Parmi ces chocs ponctuels figurent aussi des incidents et changements de procédure dont certains ont pu avoir un impact significatif sur les séries de demandeurs d'emploi. Un [document](#) présente les principaux événements et leurs impacts.

Une [documentation](#) fournit des éléments d'aide à l'interprétation des séries mensuelles sur les demandeurs d'emploi.

Pour en savoir plus

[\[1\] Dares, Pôle emploi \(2016\), « Demandeurs d'emploi inscrits et offres collectées par Pôle emploi en décembre 2015 », Dares Indicateurs n°006, octobre.](#)

[\[2\] Dares, les séries mensuelles régionales, départementales et par zone d'emploi.](#)